

平成26年度

薬剂部業務実績

薬剤部組織

平成27年4月現在

- **薬剤師**
 - 正規 11名（平成27年4月より1名採用）
 - パート 2名

- **薬剤助手（嘱託・パート）**
 - 5名（+3名）
 - （調剤室、注射室、医薬品情報管理室、薬剤部外来窓口）

調剤室・注射室業務実績

| | 平成23年度 | 平成24年度 | 平成25年度 | 平成26年度 | |
|-------------|---------|--------|--------|-----------|-----------|
| 院内時間内処方箋(枚) | 4,847 | 4,665 | 4,964 | 4,989 枚 | 416 枚/月 |
| 院内時間外処方箋(枚) | 9,406 | 8,873 | 8,606 | 7,987 枚 | 658 枚/月 |
| 入院処方箋(枚) | 42,036 | 40,107 | 38,307 | 40,812 枚 | 3,401 枚/月 |
| 院外処方箋(枚) | 102,338 | 99,896 | 99,866 | 100,544 枚 | 8,379 枚/月 |
| 院外処方箋発行率(%) | 91.45 | 91.58 | 91.66 | 92.29% | — |
| 院内注射処方箋(枚) | 45,741 | 44,248 | 37,708 | 40,914 枚 | 3,410 枚/月 |
| 疑義照会(件) | 4,749 | 5,778 | 6,363 | 4,723 件 | 394 件/月 |
| ジェネリック報告(件) | 3,620 | 4,620 | 4,858 | 6,476 件 | 539 件/月 |
| 院内製剤調製(件) | 805 | 954 | 1,588 | 1,575 件 | 131 件/月 |

医薬品情報管理室業務実績

| | 平成23年度 | 平成24年度 | 平成25年度 | 平成26年度 |
|------------------------------|-------------|-------------|-------------|-------------|
| 薬剤管理指導 業務請求件数 | 4,748件 | 4,847件 | 5,314件 | 4,548件 |
| 請求金額 | ¥17,013,700 | ¥17,364,500 | ¥18,797,800 | ¥16,069,100 |
| 外来お薬 相談件数 | 144件 | 102件 | 95件 | 176件 |
| 薬剤師による 院内での講義 | 21件 | 27件 | 27件 | 22件 |
| 病院新薬 ヒアリング件数 | | 52件 | 49件 | 50件 |
| 薬剤部新薬 ヒアリング件数 (16:00～) | 37件 | 37件 | 42件 | 42件 |
| 薬剤部 勉強会件数 (17:15～) | 31件 | 42件 | 36件 | 36件 |

薬剤管理指導請求件数

| | 平成23年度 | 平成24年度 | 平成25年度 | 平成26年度 |
|-----|-------------|-------------|-------------|-------------|
| 総件数 | 4,748件 | 4,847件 | 5,314件 | 4,548件 |
| 金額 | 17,013,700円 | 17,364,500円 | 18,797,800円 | 16,069,100円 |

抗MRSA薬のTDM解析による情報提供件数

| | 平成23年度 | 平成24年度 | 平成25年度 | 平成26年度 |
|-----------|--------|--------|--------|--------|
| 塩酸バンコマイシン | 65件 | 70件 | 41件 | 56件 |
| テイコプラニン | 66件 | 40件 | 38件 | 20件 |

外来・入院化学療法室業務実績

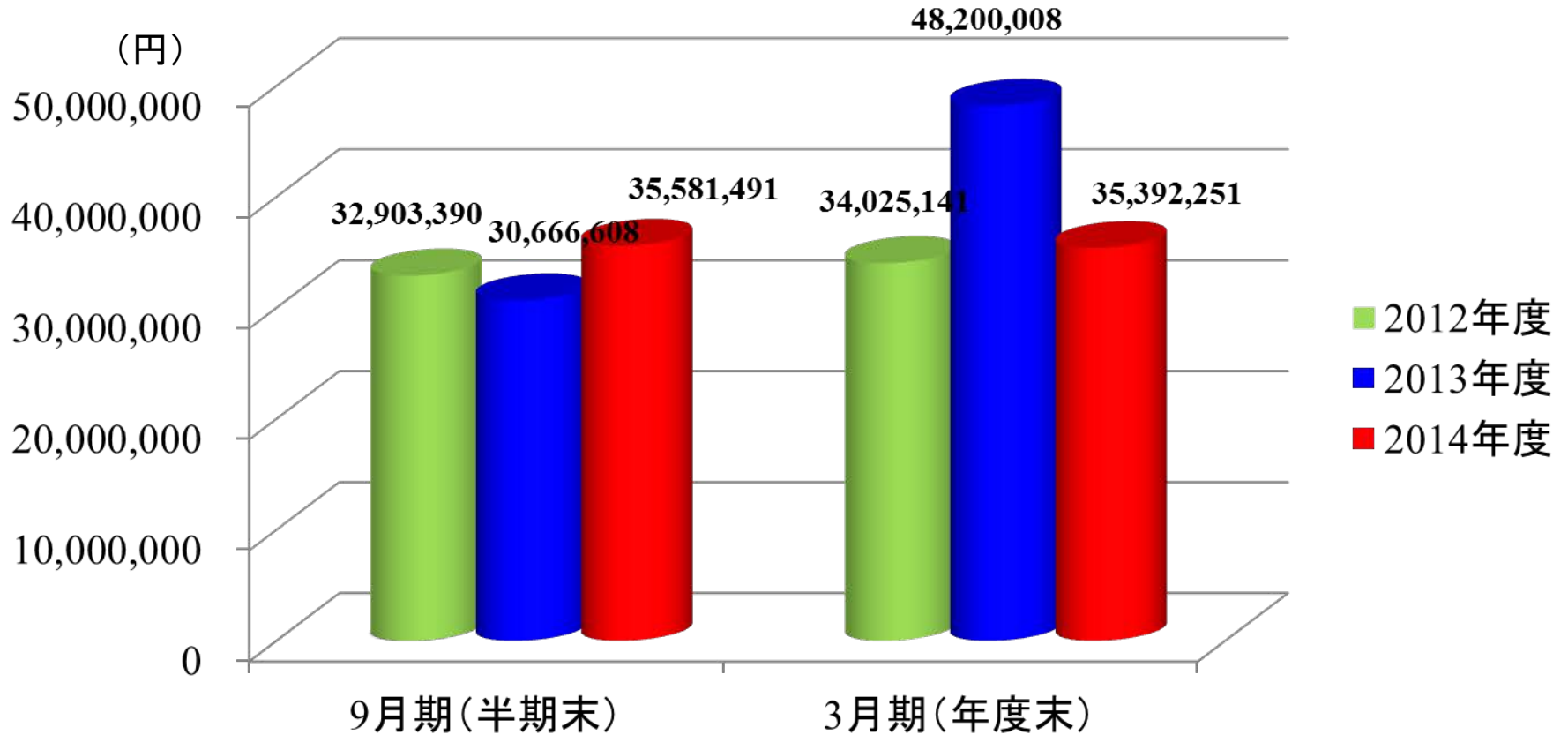
| がん化学療法件数 | | 平成23年度 | 平成24年度 | 平成25年度 | 平成26年度 |
|------------------|----|--------|--------|--------|---------|
| 外科 | 外来 | 674 | 559 | 507 | 463 |
| | 入院 | 123 | 47 | 78 | 72 |
| 消化器内科 *:レミケード | 外来 | 419 | 362 | 299 | 159+82* |
| | 入院 | 163 | 107 | 96 | 85+2* |
| 呼吸器内科 | 外来 | 5 | 61 | 41 | 28 |
| | 入院 | 21 | 19 | 26 | 25 |
| 泌尿器科 | 外来 | 12 | 18 | 101 | 76 |
| | 入院 | 16 | 41 | 50 | 37 |
| リウマチ科 | 外来 | 191 | 343 | 218 | 115 |
| | 入院 | 0 | 0 | 0 | 0 |
| 婦人科 | 外来 | 4 | 29 | 93 | 42 |
| | 入院 | 2 | 10 | 6 | 13 |
| 腎臓内科 | 外来 | 0 | 28 | 22 | 21 |
| | 入院 | 3 | 4 | 1 | 2 |
| 外来 | | 1,305 | 1,400 | 1,281 | 989 |
| 入院 | | 328 | 228 | 257 | 237 |
| 総計 | | 1,633 | 1,628 | 1,538 | 1,226 |

外来化学療法加算1A② 724件

外来化学療法加算1B② 203件

加算外（腎臓内科のエンドキサン、リツキサン） 15件

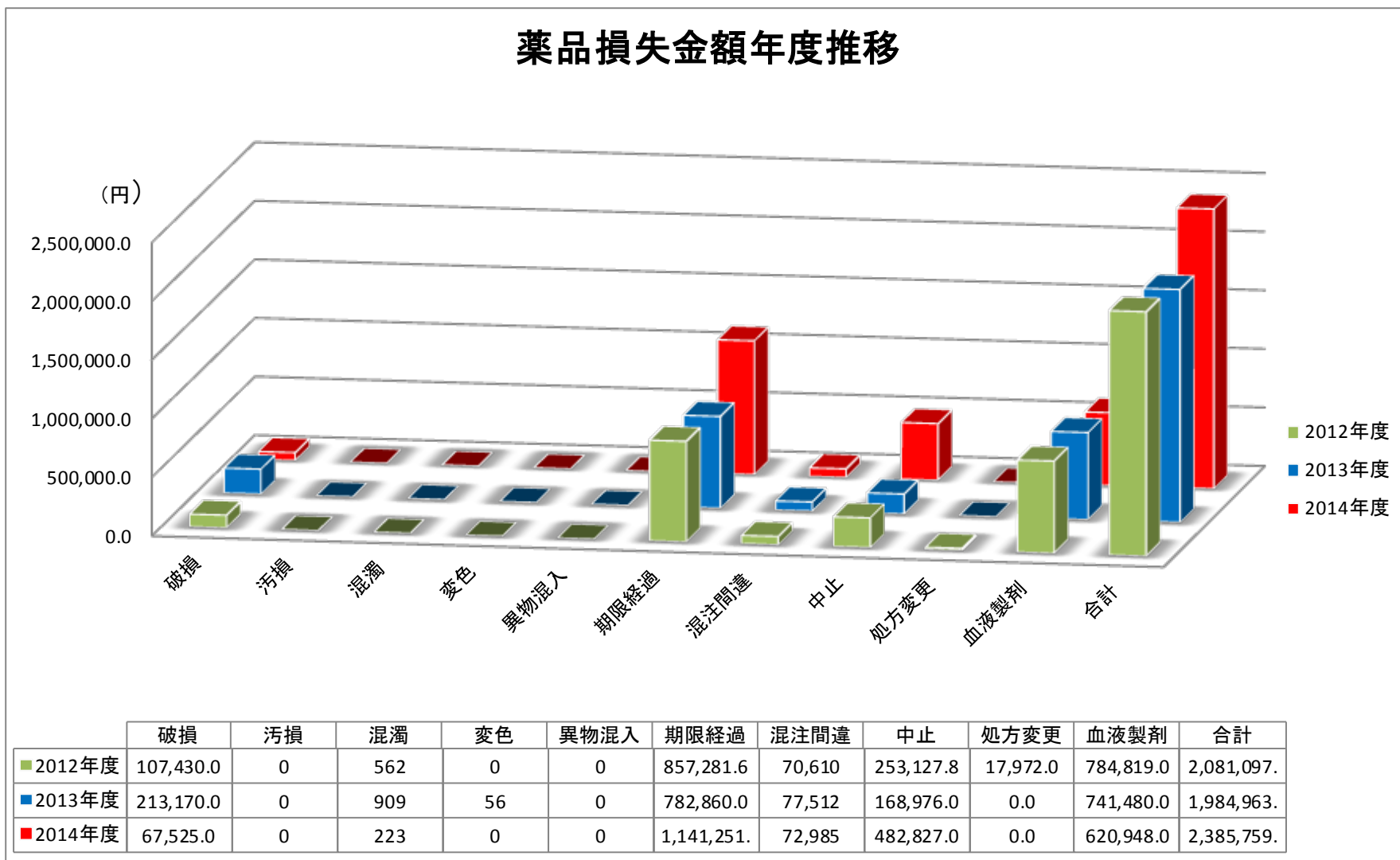
院内棚卸在庫金額



医薬品管理業務の薬剤部内SPD化により、各部署における医薬品の補充、期限管理等の医薬品管理を適正に行っている。

医薬品損失金額

薬品損失金額年度推移



麻薬・覚せい剤原料管理業務実績

麻薬調剤・管理業務件数

| | 取扱い件数 | | | |
|--------|-------|-------|-------|-------|
| | 23年度 | 24年度 | 25年度 | 26年度 |
| 注射薬 | 2,052 | 2,153 | 2,386 | 2,780 |
| 内用・外用薬 | 1,012 | 1,644 | 1,395 | 1,070 |
| 合計（件） | 3,064 | 3,797 | 3,781 | 3,850 |

麻薬譲受証作成業務件数

| | 麻薬購入件数 | | | |
|--------|--------|------|------|------|
| | 23年度 | 24年度 | 25年度 | 26年度 |
| 注射薬 | 73 | 88 | 68 | 91 |
| 内用・外用薬 | 80 | 149 | 130 | 103 |
| 合計（件） | 153 | 237 | 198 | 194 |

覚せい剤原料譲受証作成業務件数

| | 覚せい剤原料購入件数 | | | |
|-----------|------------|------|------|------|
| | 23年度 | 24年度 | 25年度 | 26年度 |
| エフピーOD（件） | 42 | 22 | 40 | 13 |

院内製剤調製件数

| | 製 剤 名 | 調製件数 |
|-------|----------------------|------|
| 吸入用剤 | 吸入V (10mL) | 56 |
| | ボス・デカ吸入 (12/24mL) | 132 |
| | ビソルボン吸入 (15mL) | 36 |
| | アスプール吸入 (500mL) | 12 |
| | 3%塩化ナトリウム液 (10mL) | 14 |
| 耳鼻科用剤 | ネブライザーA (5mL) | 72 |
| | 生理食塩液点鼻用 (10mL) | 7 |
| | 生理食塩液点耳用 (10mL) | 3 |
| | 0.2%ジフルカン点耳液 (5mL) | 3 |
| | ていねい水 (5mL) | 4 |
| | 鼓膜麻酔液 (50mL) | 1 |
| | ナシビン液 | 4 |
| 消毒用剤 | 5%Jヨード液 | 2 |
| | 5%ポピラール液 | 27 |
| | 10%ポピラール液 | 1 |
| 眼科用剤 | クロラムフェニコール点眼液 (5mL) | 5 |
| | 眼科レンズクリーナー | 1 |
| 手術室用剤 | 7倍PAヨード液 (280mL) | 46 |
| | 0.3%過酸化水素水 (500mL) | 3 |
| その他 | 10%硝酸銀液 | 3 |
| | 20%硝酸銀液 (10mL) | 1 |
| | 0.1%ピオクタニンブルー (10mL) | 2 |
| | ボスミン液0.1% | 1 |
| | ルゴール液(内視鏡) (150mL) | 4 |
| | 合 計 | 440 |

院内製剤出庫件数

| | 製 剤 名 | 出庫件数 |
|-------|---------------------|-------|
| 吸入用剤 | 吸入V (10mL) | 761 |
| | ボス・デカ吸入 (12/24mL) | 132 |
| | ビソルボン吸入 (15mL) | 234 |
| | アスプール吸入 (500mL) | 12 |
| | 3%塩化ナトリウム液 (10mL) | 30 |
| 耳鼻科用剤 | ネブライザーA (5mL) | 82 |
| | 生理食塩液点鼻用 (10mL) | 30 |
| | 生理食塩液点耳用 (10mL) | 11 |
| | 0.2%ジフルカン点耳液 (5mL) | 12 |
| | ていねい水 (5mL) | 8 |
| | 鼓膜麻酔液 (50mL) | 1 |
| | ナシビン液 | 4 |
| 消毒用剤 | 5%Jヨード液 | 2 |
| | 5%ポピラール液 | 27 |
| | 10%ポピラール液 | 1 |
| 眼科用剤 | クロラムフェニコール点眼液 (5mL) | 5 |
| | 眼科レンズクリーナー | 1 |
| 手術室用剤 | 7倍PAヨード液 (280mL) | 46 |
| | 0.3%過酸化水素水 (500mL) | 3 |
| その他 | 10%硝酸銀液 | 3 |
| | 20%硝酸銀液 (10mL) | 1 |
| | 0.1%ピオクタニブル (10mL) | 20 |
| | ボスミン液0.1% | 1 |
| | ルゴール液(内視鏡) (150mL) | 4 |
| 合 計 | | 1,431 |

薬学実務実習生の受け入れ

平成24年1月10日～3月26日(第3期)

愛知学院大学:2名、名古屋市立大学:2名 (計4名)

平成25年1月7日～3月22日(第3期)

名城大学:2名、愛知学院大学1名、金城学院大学:1名 (計4名)

平成26年1月6日～1月20日(第3期)

金城学院大学:2名 (計2名)

平成27年1月7日～3月24日(第3期)

名城大学:1名、愛知学院大学2名、金城学院大学:1名 (計4名)

実習費用収入:1名=27万5千円

業 績

| | 平成23年度 | 平成24年度 | 平成25年度 | 平成26年度 |
|---------------|--------|--------|--------|--------|
| 論文・雑誌 | | 2 | | 1 |
| 総説・著書 | 1 | | | 1 |
| 学会発表 全国 地方 | 8 1 | 1 2 | 3 | 2 |
| 研究会、講演、講義 | 3 | 3 | 6 | 3 |

業績

「学会発表」2014年度

1. 糖尿病患者におけるインスリン抗体陽転化のリスク因子の抽出

西村英尚^{1,2} 飯塚勝美^{1,3} 武田純¹

1. 岐阜大学大学院医学系研究科 内分泌代謝病態学

2. 羽島市民病院

3. 岐阜大学医学部附属病院 生体支援センター

第57回日本糖尿病学会年次学術集会（大阪）

2014（平成26）年5月22－24日

2. インスリン抗体陽性患者の臨床的特徴に関する検討

西村英尚^{1,2} 飯塚勝美^{1,3} 武田純¹

1. 岐阜大学大学院医学系研究科 内分泌代謝病態学

2. 羽島市民病院

3. 岐阜大学医学部附属病院 生体支援センター

日本薬学会第135年会（神戸）

2015（平成27）年3月25－28日

業績

執筆・論文など

執筆

「処方提案につなげる薬物療法ハンドブック」

各論 代謝性疾患

西村英尚

編集 寺町ひとみ(岐阜薬科大学教授)

南江堂

2015年3月1日 発行

論文

1. Protamine-containing insulin but not analog insulin and duration of insulin use are risk factors for the production of insulin autoantibodies in insulin-treated patients with diabetes mellitus.

Hidenao Nishimura 1), 2), Katsumi Iizuka 1), 3) Jun Takeda 1)

1) Department of Diabetes and Endocrinology, Graduate School of Medicine, Gifu University

2) Department of Pharmacy, Hashima City Hospital, Hashima

3) Gifu University Hospital Center for Nutritional Support and Infection Control

Endocrine Journal 2014, 61 (6), 635-640

薬剤部26年度変革

- 先発医薬品から後発医薬品への大幅見直し
- 抗癌剤混注業務の一元化
外来ケモ室業務の服薬指導体制構築
- 入院患者処方完全1包化を開始
緊急・臨時時間外も1包化対応
- 病棟毎の定期処方日を廃止、
外科系・内科系による定期処方開始日統一

薬剤部27年度目標

1. 病院経営への貢献

病棟常駐加算の取得

ジェネリック薬品採用比率70%以上達成

治験体制の見直し

2. 薬剤部の周術期への関わりの推進

3. 薬・薬連携の推進